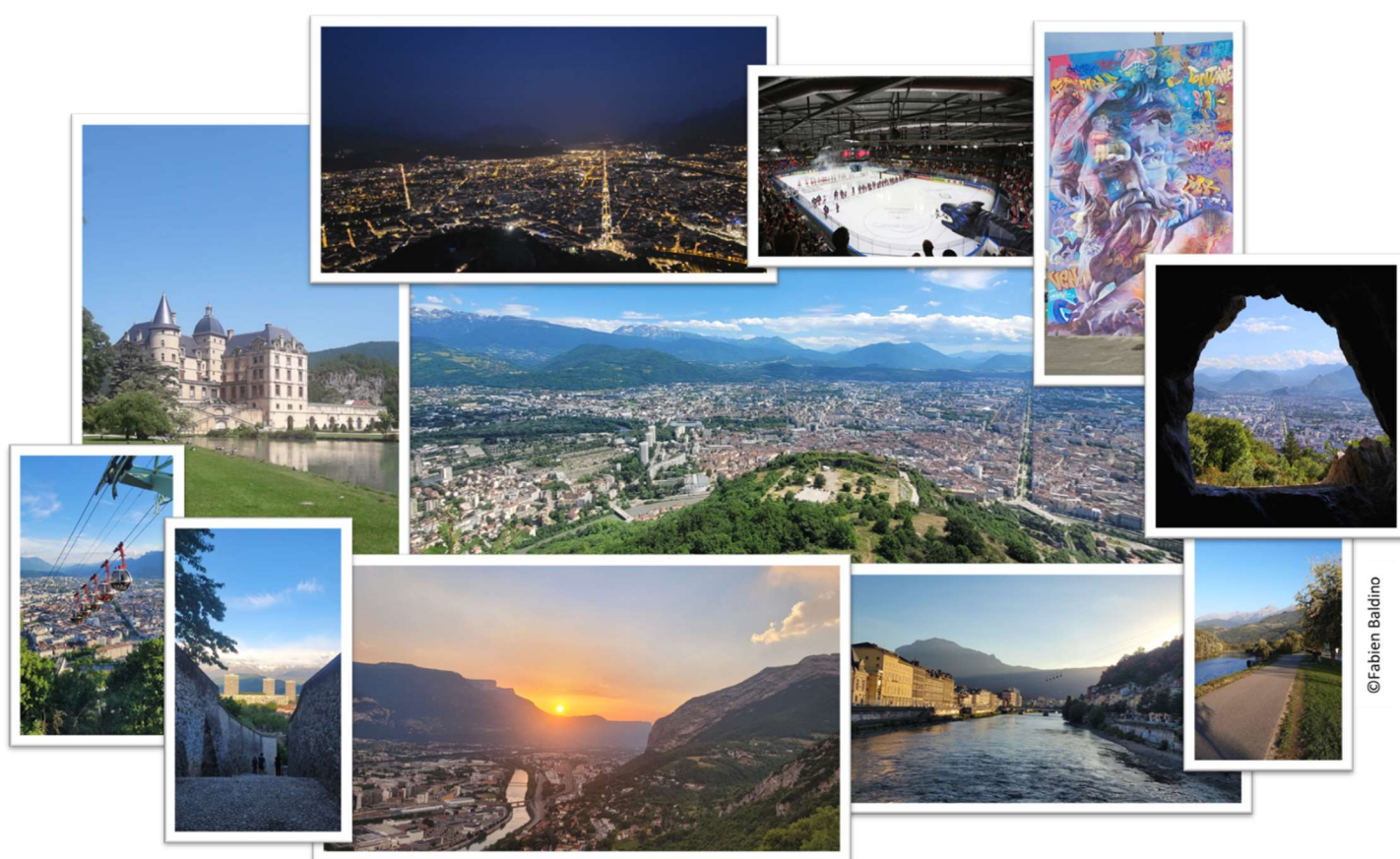


Règlement intérieur du Contrat territorial



**Règlement validé par la conférence de territoire du 24 février 2016
et amendé par celles du 21 septembre 2016, du 26 mars 2018, du 7
octobre 2022 et du 20 février 2023**

Ce règlement est la déclinaison territoriale du règlement d'intervention du Département de l'Isère pour les investissements communaux et intercommunaux en vigueur (<https://www.isere.fr/aides-aux-collectivites-en-investissement>).

Nature des travaux éligibles

• Pour les communes de + 3 000 habitants :

- La mise en accessibilité,
- L'amélioration de la performance énergétique,
- Les constructions et réhabilitations de bâtiments publics (écoles, petite enfance, bâtiments culturels, équipements sportifs hors gymnases).

• Pour les communes de - 3 000 habitants :

- Toutes les natures de travaux sont éligibles exceptées les thématiques de l'article 2.

Thématiques non subventionnables pour tous les maitres d'ouvrage

- Mairies (hors accessibilité et rénovation énergétique),
- Ascenseurs,
- Centre techniques municipaux,
- Gymnases,
- Forêts,
- Risques naturels (y compris hydrauliques),
- Travaux en régie et travaux d'entretien,
- Mobilier,
- Publicité / Assurances / Provisions.

Limite du nombre de dossiers

Dépôt de **2 demandes de subvention maximum** par maitre d'ouvrage par an.

Taux / Montant minimum du projet / Seuil de subvention

Maitre d'ouvrage	Taux	Montant minimum du projet subventionnable	Montant maximum du projet subventionnable	Subvention minimale prévue dans le règlement départemental
Commune < 500 habitants	40% (1 demande max par an)	5 000 €	30 000 €	2 000 €
	22,50%	9 000 €	Sans plafond	2 000 €
Commune entre 500 et 3 000 habitants	40% (1 demande max par an)	12 500 €	30 000 €	5 000 €
	22,50%	22 000 €	Sans plafond	5 000 €
Commune > 3000 habitants	22,50%	22 000 €	Sans plafond	5 000 €

Plafond du montant de subvention

425 000 € maximum de subvention par opération.

Bonus

- **Bonus de 10%** pour groupement intercommunal ou projet commun à au moins deux communes (montant minimum du projet subventionnable : 60 000€).
- **Bonus montagne de 5%** accordé aux communes classées en zone de montagne.

Consommation des crédits

Les dossiers sont inscrits en tranche ferme au stade de la production de **l'ordre de service de démarrage** des travaux subventionnés.

Le Département **ajuste la programmation** nécessaire à une gestion optimale du contrat territorial. Les maitres d'ouvrage s'engagent à informer régulièrement le territoire de **l'état d'avancement des travaux** afin d'assurer une bonne consommation des crédits alloués.

Pour toute **demande de versement**, il est nécessaire de produire un **état récapitulatif des dépenses** réalisées, visé par le trésorier payeur et associé d'une **photo de la publicité des aides** pour la demande de solde.

Publicité des aides

Pour toute subvention supérieure à 30 000 €, le maitre d'ouvrage se doit d'afficher :

- un **panneau de chantier** en phase de travaux,
- une **plaque permanente** sur les bâtiments, une fois les travaux finis.



Calendrier

31 mars et 31 octobre : Dates limite de **dépôt des dossiers**.

30 novembre : Date limite de **transmission des documents comptables**.

Février et Juin : Conférences d'inscription des **nouveaux dossiers** dans la programmation et inscription des dossiers **en tranche ferme**.

Octobre : Conférence d'**ajustement** de la programmation et inscription des dossiers **en tranche ferme**.

Pour vous aider dans vos démarches

Les maitres d'ouvrage disposent d'un **référént technique et administratif** garant de la bonne gestion des dossiers :

Maison du Département de l'Agglomération grenobloise
32 Rue de New-York - 38000 Grenoble - 04 57 38 44 00.

Les dossiers sont à transmettre sous **format numérique** au territoire :

tag@isere.fr

Communes du territoire de l'Agglomération grenobloise

